

# ESTIMACIONES AGRÍCOLAS

Informe Semanal | 29 de Julio de 2021



Ministerio de Agricultura,  
Ganadería y Pesca  
**Argentina**

## INFORME SEMANAL al 29 de Julio 2021

- ✓ Panorama Agroclimático
  - Precipitaciones
  - Temperaturas
  - Estado de las reservas hídricas
- ✓ Evolución de los cultivos al 29/07/2021
  - Cosecha Fina, Campaña 2021/22 (Cártamo, Cebada, Colza, Garbanzo, Lino, Trigo)
  - Cosecha Gruesa, Campaña 2020/21 (Algodón, Maíz, Soja, Sorgo)
- ✓ Mapa de delegaciones
- ✓ Avance de la cosecha de algodón 20/21
- ✓ Avance de la cosecha de maíz 20/21
- ✓ Avance de la cosecha de soja 20/21
- ✓ Avance de la cosecha de sorgo 20/21
- ✓ Avance de la siembra de cebada 21/22
- ✓ Avance de la siembra de trigo 21/22
- ✓ Área sembrada de Granos y Algodón, 2010/2011 - 2019/2020
- ✓ Volúmenes de producción de Granos y Algodón, 2010/2011 - 2019/2020
- ✓ Producción de cultivos en la República Argentina, 2019/2020
- ✓ Humedad del suelo y aspecto del cultivo (Maíz y Trigo)

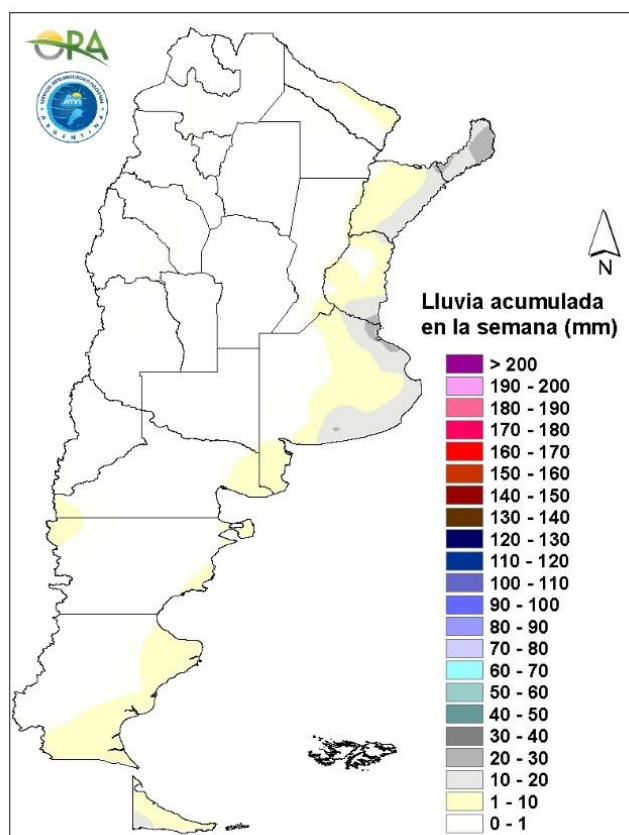
*Si desea alguna aclaración respecto a la información presentada en este reporte, puede comunicarse con el 011-4349-2758 o vía e-mail a: [directiagri@magyp.gob.ar](mailto:directiagri@magyp.gob.ar)*



## PANORAMA AGROCLIMATICO

### PRECIPITACIONES

Se registraron escasas precipitaciones en el país durante los últimos siete días, concentradas principalmente en la franja este, lo cual es normal para la época del año. Las lluvias más importantes se dieron en el NEA, destacándose Posadas (30mm) y Bernardo de Irigoyen (27mm). También se dieron lluvias significativas en la provincia de Buenos Aires, principalmente en el este y en zonas costeras, con máximos locales en Buenos Aires (29mm) y La Plata (24mm). Fuera de estas regiones los acumulados no superaron los 15mm, según datos oficiales.



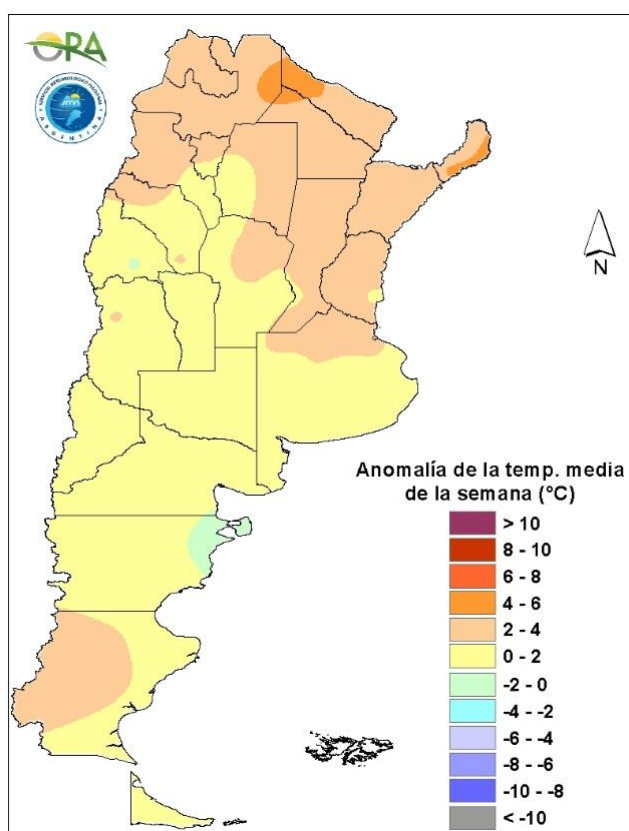
Precipitaciones acumuladas en la semana

No se esperan grandes acumulados en la semana. Durante el miércoles se esperan precipitaciones aisladas en varias zonas del este y norte de Buenos Aires. Además durante la semana se esperan precipitaciones y posibilidad de nieve en la zona cordillerana de Patagonia. Entre miércoles y sábado se esperan lluvias y posibilidad de nieve en algunas zonas cordilleranas del NOA.



## TEMPERATURAS

Las temperaturas medias de los últimos siete días fueron significativamente superiores a las normales en el norte del país, mientras que se dieron de acuerdo a lo esperado para la época del año en el resto del territorio argentino. En el extremo norte las anomalías térmicas rondaron los 5°C encima de la media, acompañadas de altas temperaturas máximas, destacándose Rivadavia (37°C), Las Lomitas (35,4°C) y Las Piedritas (34,6°C). Por otro lado, las heladas agronómicas afectaron a todas las provincias excepto Formosa y Misiones, mientras que las heladas meteorológicas se extendieron desde Patagonia hasta la zona central, abarcando el oeste de la zona núcleo. La mínima más baja de la semana corresponde a Esquel (-9,9°C), mientras que en las provincias pampeanas se registró en Marcos Juárez (-4,4°C).



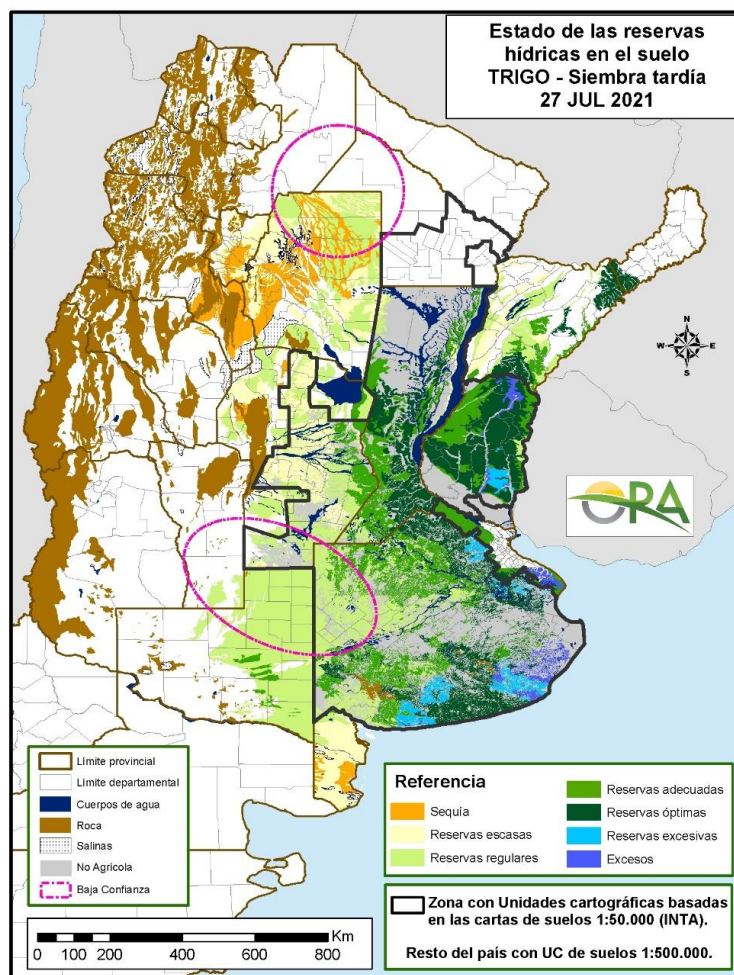
Anomalía de la temperatura media de la semana

Las temperaturas medias de la semana se esperan normales a bajo lo normal en el centro y norte del país, mientras que en el sur se esperan normales a levemente sobre lo normal. Durante la semana se van a mantener las temperaturas frías y la posibilidad de heladas meteorológicas y agronómicas en casi todo el país debido al ingreso sucesivo de dos sistemas frontales en Argentina. Si bien las temperaturas más frías se esperan entre miércoles y viernes, se espera un leve aumento en las temperaturas máximas durante el fin de semana en la zona centro y norte, para volver a disminuir a partir del lunes hasta el próximo martes.



## ESTADO DE LAS RESERVAS HÍDRICAS

El mapa corresponde a la estimación de contenido de agua en el primer metro de suelo para lotes con pradera TRIGO DE SIEMBRA TEMPRANA. Valores locales de reservas pueden consultarse en [http://www.ora.gob.ar/camp\\_actual\\_reservas.php](http://www.ora.gob.ar/camp_actual_reservas.php). Se observa un leve secamiento generalizado respecto a la semana previa, principalmente fuera de las zonas de incidencia de las últimas lluvias. Si bien los cambios no serían tan notorios debido al bajo consumo actual, empiezan a aparecer algunas zonas con reservas hídricas escasas o deficitarias hacia el oeste del área triguera nacional. Actualmente en Santiago del Estero predominan los almacenajes deficitarios, mientras que en Córdoba son escasos al oeste y regulares o adecuados al este. En La Pampa se mantendrían los niveles de humedad adecuados. Por otro lado, en el Litoral, desaparece la mayor parte de los excesos, dejando reservas hídricas adecuadas u óptimas en Corrientes, Entre Ríos y Santa Fe. En el este de la provincia de Buenos Aires, donde se dieron precipitaciones durante las últimas semanas prevalecen sectores con perfiles muy recargados y excesos temporarios, mientras que hacia el oeste los almacenajes son, en general, adecuados. En el extremo sudoeste de la provincia, en la zona de Villarino-Patagones, se mantienen los niveles de humedad escasos o deficitarios, sin grandes probabilidades de mejora durante la próxima semana, teniendo en cuenta la previsión de lluvias.



Mapa de reservas hídricas hecho a partir de datos meteorológicos del SMN y del INTA e información de suelos del INTA



## EVOLUCIÓN DE LOS CULTIVOS AL 29/07/2021

### COSECHA FINA – CAMPAÑA 2021/2022

#### CEBADA

##### Buenos Aires

En delegación Bahía Blanca, el cultivo se encuentra en estado entre vegetativo y macollaje, siendo este último el de mayor preponderancia ya que la siembra en la zona comenzó hacia fines de mayo sobre todo en el sur de la delegación.

Desde la delegación Pehuajó se informa que, durante la semana, se registraron intensas heladas con temperaturas mínimas de  $-5^{\circ}\text{C}$  a 1,5 m de altura. Solo se visualiza quemado por frío en hojas nuevas pero sin afectar al cultivo. Comienza a sentirse en el desarrollo de los cultivos la falta de agua superficial, tanto en los cultivos de invierno como en las pasturas, están prácticamente detenidos. Se sumó además como factor de estrés el viento sostenido del S/SO con muy baja HR, lo positivo es que sopló durante la noche evitando que bajara aún más la temperatura.

En la delegación Pergamino, se están refertilizando los lotes del cultivo. Aquellos que fueron sembrados en fechas más tempranas, han comenzado a macollar y por ende a cerrar los surcos.

Aún sigue pendiente la siembra del cultivo en la delegación Pigüé. Quedan muy pocos lotes para finalizar debido a falta de humedad del suelo y falta de lluvias. Las máquinas sembradoras se encuentran paradas una semana más.

Se ha incrementado la superficie sembrada del cultivo en la delegación Salliqueló si se compara con la campaña anterior. Su condición general es buena. Los partidos de Pellegrini, Salliqueló y Tres Lomas han concluido la siembra del cultivo. En cuanto a las precipitaciones, resultan necesarios unos 15/20 mm durante las próximas semanas. Fenológicamente, el estado del cultivo varía entre vegetativo y macollaje y un menor porcentaje correspondientes a cuadros tardíos, en emergencia con buen estado general. Las recientes bajas temperaturas registradas, retardaron levemente el crecimiento de los cultivos de invierno.

##### Córdoba

El cultivo se mantiene en adecuadas condiciones de desarrollo para todos los destinos en la delegación Laboulaye. Sin modificaciones respecto del último informe.

##### Entre Ríos

Los pocos lotes implantados evolucionan normalmente en la delegación Rosario del Tala.

##### La Pampa

Este mes aún no se han registrado precipitaciones en la delegación Santa Rosa, esto hace que la humedad del perfil del suelo sea regular/escasa al igual que la humedad a nivel cama de siembra, la humedad se encuentra a más profundidad y pasando los 15/20 cm.



## **Santa Fe**

Excelentes condiciones climáticas en la delegación Cañada de Gómez, han favorecido el desarrollo del cultivo a lo largo de la semana. No se registran problemas de plagas ni enfermedades.

## **CARTAMO**

En Salta, el cultivo de cártamo continúa en crecimiento vegetativo. Presenta condiciones que van de buena a regular, dependiendo de la situación hídrica del lote.

## **COLZA**

En Rosario del Tala, los lotes implantados se encuentran evolucionando normalmente, presentando condiciones entre buena a muy buena, transcurriendo la etapa desde roseta a elongación, los más adelantados formando el botón floral, los lotes con re fertilización nitrogenada, mediante aplicación de fertilizantes, sólidos ó líquidos.

## **GARBANZO**

### **NOA**

El cultivo de garbanzo continúa atravesando etapas vegetativas. Los cuadros bajo riego presentan muy buena condición, apuntalada por el agua suplementaria, que además de su importancia en el metabolismo del cultivo, permite atemperar el efecto de las bajas temperaturas. En planteos de secano, en cambio, algunos cultivos con menor reserva de humedad en el suelo se han visto afectados por heladas intensas.

## **LINO**

En Rosario del Tala, los lotes implantados se encuentran evolucionando normalmente con estas últimas lluvias, asegurándose la disponibilidad de agua hasta el ingreso a la primavera, los lotes se presentan desde emergencia a inicio de enramado. La mayoría de los lotes con condiciones entre buena a muy buena, salvo algunas excepciones (que son los menos), regulares, y serían aquellos que presentaban muy bajo stand de plantas logradas, a causa de excesos de precipitaciones y tuvieron que resebrarse.

## **TRIGO**

### **Buenos Aires**

En delegación Bahía Blanca se necesitan precipitaciones en los próximos días ya que la humedad del perfil es de escasa a regular, sobre todo en los primeros cm del suelo. El estadio del cultivo se encuentra entre vegetativo y macollaje, siendo este último el de mayor preponderancia ya que la siembra en la zona comenzó hacia fines de mayo sobre todo en el sur de la delegación.

Ha finalizado la siembra del cultivo en la delegación Bragado y Pigüé.





En la delegación Pehuajó, durante la semana, se registraron intensas heladas con temperaturas mínimas de -5°C a 1,5 m de altura. Solo se visualiza quemado por frío en hojas nuevas pero sin afectar al cultivo. Comienza a sentirse en el desarrollo de los cultivos la falta de agua superficial, tanto en los cultivos de invierno como en las pasturas, están prácticamente detenidos. Se sumó además como factor de estrés el viento sostenido del S/SO con muy baja HR, lo positivo es que sopló durante la noche evitando que bajara aún más la temperatura.

Se están refertilizando los lotes del cultivo en la delegación Pergamino. Los sembrados más tempranos, han comenzado a macollar y por ende a cerrar los surcos.

En la delegación Pigüé se ha detectado y controlado roya en el cultivo.

En la última semana, en la delegación Tandil, la siembra de trigo pan y candeal avanzó muy poco, y lo que resta seguramente se concluirá la semana próxima con ciclos cortos.

En la delegación La Plata, ya se encuentran en el último tramo de siembra con un avance de labores que alcanza el 98% de la intención de siembra, la misma registra mejores expectativas. Los plantíos emergidos se encuentran en muy buen estado y con adecuada humedad debido a las últimas precipitaciones.

En la delegación General Madariaga ha finalizado la siembra de ciclos cortos. El cultivo evoluciona de manera favorable, con un poco de retraso en el crecimiento debido a las bajas temperaturas, pero con una condición hídrica en el suelo óptima.

### Córdoba

En la delegación Laboulaye, el cultivo transita sus etapas en buen estado general y con más de la mitad de los lotes en pleno macollaje. Las bajas temperaturas retrasan el crecimiento fundamentalmente al oeste del departamento General Roca, donde también la humedad comienza a ser un factor restrictivo en los lotes más avanzados.

El estado del cultivo es entre bueno a muy bueno en la delegación Marcos Juárez. Fenológicamente el cultivo se encuentra en pleno macollaje, 3- 4 macollos. La humedad en el perfil es adecuada, aunque moderada en los primeros 20 cm. Como en semanas anteriores continúan las mañanas y noches muy frías y las tardes templadas. El cultivo soporta sin problemas, las temperaturas bajo cero, se observan algunas necrosis en hojas. No se reportan ataques o dificultades con plagas.

En la delegación Río Cuarto, San Francisco y Villa María, el crecimiento se encuentra detenido por las fuertes heladas y transita la etapa de macollado. En la delegación San Francisco por la presencia de colonias de pulgones, se están monitoreando lotes para definir si necesitan control químico.

En la delegación Villa María, si bien por el momento el estado del cultivo es bueno a muy bueno, se han notado algunos efectos adversos por heladas, que provocaron un retraso en el cultivo.

### Entre Ríos

Se da por finalizada la siembra del cultivo en toda la provincia.

Los lotes de la delegación Paraná transcurren etapas desde emergencia hasta macollaje. En los más adelantados se aplican fertilizaciones nitrogenadas. El estado general, en su mayoría, es de bueno a muy bueno con óptima cantidad de plantas logradas y buen aspecto general.





En la delegación Rosario del Tala queda pendiente de siembra los últimos lotes ubicados al este de la delegación, donde se volvió a registrar algunas lluvias a lo largo de la semana. El estado fenológico del cultivo varía desde emergencia a macollaje y buenas condiciones generales; inclusive aquellos lotes que tuvieron que ser resembrados. Ciertos lotes ubicados en zonas con bajos y excesos hídricos, presentan algunos problemas que afectan la densidad de plantas/m<sup>2</sup>. En la semana, se intensificó la refertilización nitrogenada de lotes en estado de macollaje.

### La Pampa

Durante la semana no se registraron precipitaciones en la delegación General Pico. Los valores de temperaturas medias no superaron los 15°C mientras que los valores máximos superaron los 20°C durante la primera parte de la semana. Solo registró un día con heladas con valor de -0,2 °C el día 20. Al día 26 del corriente el porcentaje de agua útil de la capa arable fue del 10 al 30% y en el perfil edáfico del 60 y 80%. Estos parámetros continúan condicionando la etapa final de los trabajos de siembra de variedades de ciclos cortos y se estima un avance de siembra del 97% de la superficie de trigo estimada para la delegación. En idéntica fecha de la campaña anterior el avance de estos trabajos fue del 98%. Fenológicamente, los lotes más adelantados ya poseen plantas con su cuarta hoja, el primer macollo en formación y su estado general es calificado como bueno.

Esta semana finalizó la siembra del cultivo en la delegación Santa Rosa. Los primeros lotes sembrados se encuentran bien nacidos, algunos afectados por las heladas y vientos intensos y sin plagas que los afecten.

### Santa Fe

En la delegación Avellaneda no se manifiestan novedades respecto del último informe.

El cultivo viene emergiendo de manera favorable en la delegación Rafaela, donde se ha logrado un adecuado stand de plantas, con buen estado sanitario y encontrándose en condiciones óptimas para el desarrollo. Las bajas temperaturas favorecieron el desarrollo de un adecuado número de macollos en los lotes más avanzados, aunque se verificaron daños por heladas en los extremos de las láminas de las hojas de los cultivos. Se lograron aplicar las distintas estrategias de fertilización favorecidas por las condiciones climáticas de la semana anterior.

En la delegación Venado Tuerto, el cultivo se encuentra en plena etapa de macollaje y presenta muy buen aspecto y buena sanidad; se encuentra macollando muy bien. Se están haciendo controles de malezas en postemergencia para controlar algo de capiquí, ortiga mansa y bolsa del pastor, son los predominantes; la humedad del suelo es adecuada a óptima en gran parte del Departamento General López. Se observa en determinadas variedades, algunas hojas secas y quemadas las puntas por el frío. Ayer la temperatura fue de -1°C y hoy -2°C.

El estado del cultivo es muy bueno en la delegación Cañada de Gómez y transita la etapa de macollaje. El nivel tecnológico aplicado es alto. Se pueden apreciar los primeros lotes con presencia de roya. No hay presencia de plagas insectiles.

En la delegación Casilda, luego de las últimas precipitaciones registradas, el estado del cultivo es excelente. Una amplia superficie atraviesa la etapa de macollaje, favorecido por las bajas temperaturas y la mencionada recarga hídrica. Aún hay lotes en el estadio inicial de evolución que corresponden a siembras tardías con variedades de ciclo corto. En algunos planteos se están realizando refertilizaciones nitrogenadas con compuestos líquidos y aislados voleos de urea. El marco sanitario es adecuado con casos aislados de afecciones foliares y muy puntuales ataques de plagas. Así mismo, se verifican daños muy leves por la secuencia de heladas.



## Chaco

En la zona de influencia Charata, el cultivo avanza desde crecimiento hasta espigazón con baja disponibilidad de agua. A medida que el cultivo se acerca a etapas críticas, las condiciones del mismo van decayendo, de no revertir esta situación mediante algunas lluvias, la producción sufrirá mermas.

En el ámbito de la delegación Roque Sáenz Peña no presenta avances en las últimas semanas. Los lotes implantados se encuentran en estado bueno a muy bueno en crecimiento vegetativo. Sin variaciones con respecto al último informe.

## San Luis

Se mantienen las buenas condiciones del cultivo en toda la provincia.

## Santiago del Estero

La implantación del cultivo se viene dando de manera favorable en toda la provincia.

## NOA

El cultivo continúa su desarrollo de manera favorable en la delegación Jujuy; si bien ya se empieza a sentir la falta de humedad de los perfiles de suelo en aquellos lotes que no tienen posibilidad de riego. En caso de no recibir algún aporte de humedad en forma de precipitaciones, puede resultar crítico para el resto del ciclo. Los lotes con riego presentan un gran desarrollo y con una incipiente elongación de los macollos.

Los lotes del cultivo en la delegación Salta que se encuentran en estado más avanzado transitan el inicio de espigazón, mientras que los más demorados atraviesan etapas tempranas de macollaje. Los cuadros en secano lo hacen en condiciones de humedad restrictivas, poniendo al cultivo en situación comprometida en la medida que se acerca a estadios críticos para la generación del rendimiento. Los planteos con riego, en cambio, presentan mayormente una buena condición.

## COSECHA GRUESA – CAMPAÑA 2020/2021

### ALGODÓN

#### Santiago del Estero

Avanza la cosecha en el cultivo en la delegación Quimilí con un avance aproximado del 87%. Los rendimientos son buenos con promedios de alrededor de 28-32 qq/ha de promedio general. La calidad de fibra es buena, de acuerdo a lo esperado.

### MAIZ

#### Buenos Aires

Se han registrado algunas precipitaciones en el sector sudeste de la provincia, lo que impidió el avance en la cosecha, manteniendo el porcentaje de humedad por encima de los



estándares adecuados para la recolección. En las restantes regiones, si bien no se registraron lluvias, aun el grado de humedad en grano, es elevado, provocando escaso avance en la trilla. Se estima que de mantenerse las condiciones climáticas, la misma finalizaría en aproximadamente dos semanas.

### **Córdoba**

Las bajas temperaturas y la ausencia de precipitaciones permiten el descenso de humedad en granos, con lo que se retoma la cosecha con buen ritmo. El avance en la cosecha a nivel provincial es del 83%.

### **Entre Ríos**

Con escasos lotes por cosecharse, las últimas precipitaciones impiden el avance en la cosecha. En este contexto tampoco se han alcanzado las condiciones de piso para el paso de maquinarias, y se estima que en cuanto se obtenga, se finalice la trilla de los últimos lotes.

### **La Pampa**

Si bien no se han registrado precipitaciones en la provincia, en la zona de la delegación General Pico, la humedad en el perfil edáfico se mantiene entre el 60/80%. Si bien las condiciones de humedad aún dificultan las labores de cosecha en diversos sectores, en la semana se registraron avances en dichas labores sobre lotes tardíos y de segunda. Se estima que el avance de estos trabajos en la región sería del 80% de la superficie sembrada para grano. En idéntica fecha de la campaña anterior el avance de estos trabajos fue del 97%. Con respecto a rendimientos, en la zona medanosa los valores se ubican en un rango de mayor frecuencia de 40 a 60 qq/ha con resultados puntuales que superan los 90 qq/ha. En la zona con tosca, el rango de mayor frecuencia es de 20 a 35 qq/ha con resultado puntuales que superan los 50 qq/ha. En algunos sectores, particularmente los ubicados en región con tosca, se han reportado casos de productores que destinaran lotes sembrado para grano a forraje.

En Santa Rosa, se han registrado heladas y días ventosos que favorecen al secado de los maíces que están a la espera de cosecha. Los maíces de primera sembrados tardíos y los de segunda con destino a grano, están siendo cosechados con humedad adecuada (14%) y con rindes superiores a los de primera sembrados temprano, con un promedio de 60qq/ha. Se lleva cosechado el 75% de la superficie total estimada de maíz.

### **San Luis**

Prosigue la cosecha a medida que éste dé con la humedad comercial, con rendimientos superiores a lo del año pasado debido a las buenas precipitaciones ocurridas durante el ciclo del cultivo.

### **Santa Fe**

En la delegación Avellaneda, se continúa a buen ritmo, con la cosecha de los lotes, donde se ha reducido la humedad del grano y acompañan las condiciones climáticas y de suelo, en general con buenos rendimientos.

En Cañada de Gómez, continúa la cosecha de este cultivo con la humedad un algo elevada pero con rindes excelentes en torno a los 80 qq/ha en promedio.

En la zona de Casilda, apenas los pisos recuperaron firmeza con posterioridad a las lluvias del martes pasado se reanudaron las tareas de recolección de maíces tardíos. El avance fue considerable en los departamentos Caseros y San Lorenzo, con el área prácticamente cosechada



en su totalidad, mientras que la trilla es algo más lenta en Rosario y Constitución donde la superficie implantada es superior. Los rindes siguen mostrando un nivel medio a alto con marcas que van desde los 80 a los 100 qq/ha.

En la delegación Rafaela se reanudaron las tareas de cosecha lentamente llegando a recolectar un 90% aproximadamente de la superficie de maíz tardío, los lotes trillados siguieron confirmando los rindes elevados, producto de las buenas condiciones climáticas que se dieron en el ciclo de cultivo.

## **Chaco**

En la zona de influencia de la delegación Charata, la cosecha alcanza su última etapa, con buenas condiciones de tiempo que permitió avanzar a muy buen ritmo.

La cosecha del cultivo de maíz en el ámbito de la delegación Roque Sáenz Peña, continúa avanzando a buen ritmo con un clima favorable para la labor. El avance se estima superior al 75% de la superficie con rendimientos promedios de unos 40 qq/ha. y máximos por encima de los 60 qq/ha.

## **Santiago del Estero**

En la zona de la delegación Santiago del Estero, avanza la cosecha con buen ritmo, favorecida por las buenas condiciones climáticas, restando algunos pocos lotes por cosecharse.

En la zona de Quimilí, la cosecha está en su última etapa, el avance es de alrededor del 80-85%, Los rindes oscilan por ahora entre 70-80 qq/ha de promedio. Se puede decir que los resultados están siendo buenos, salvo en norte de Moreno y Alberdi. Al igual que en la Soja se está embolsando gran parte de lo que se va trillando.

## **NOA**

En Salta, continúa avanzando la cosecha, apuntalada por el buen tiempo. Las temperaturas elevadas para la época que se registraron durante algunos días permitieron que se acelere la pérdida de humedad en los granos. Se estima que aún resta recolectar un 10% aproximadamente de la superficie destinada al cereal.

En Tucumán, sigue la trilla de maíz de manera muy lentamente debido a que las espigas continúan muy húmedas. Buenos rendimientos se están logrando en casi toda la zona de producción.

## **SOJA**

Se encuentra finalizada la cosecha.

## **SORGO**

### **Buenos Aires**

El buen tiempo favoreció el avance de cosecha en la delegación Bolívar, solo resta un 2% para finalizar.

En la delegación Lincoln, la cosecha del cultivo ha avanzado en un 95,3% y el rendimiento se mantiene estable. El estado del cultivo es bueno en general.



## Córdoba

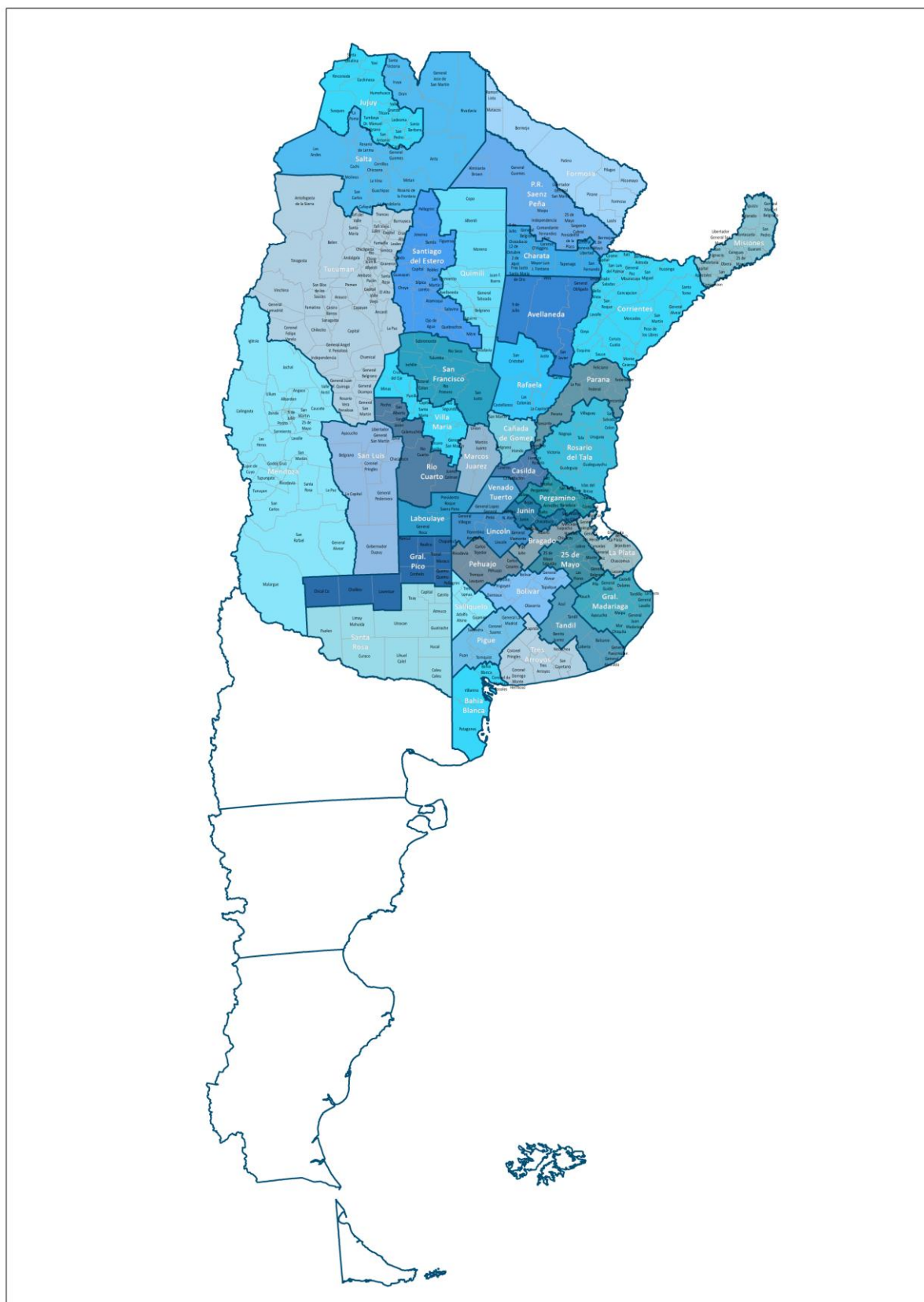
De mantenerse las condiciones climáticas actuales en la delegación Laboulaye, la trilla finalizará en los próximos días con los ciclos tardíos. Los rindes promedio se mantienen en 53 qq/ha.

## NOA

Finalizó la cosecha de sorgo granífero en la provincia de Salta. Los rendimientos fueron aceptables, aunque el marcado aumento en la producción con respecto a campañas anteriores se debe al notable aumento de la superficie dedicada a este cereal.



## MAPA DE DELEGACIONES



# AVANCE DE LA COSECHA DE ALGODÓN

CAMPAÑA: 2020/2021 (\*)

DELEGACIÓN	ÁREA SEMBRADA	24/06	01/07	08/07	15/07	22/07	29/07
	Hectáreas	%	%	%	%	%	%
Río Cuarto	600	100	100	100	100	100	100
San Francisco	300	100	100	100	100	100	100
Villa María	500	40	40	40	50	50	50
<b>CÓRDOBA</b>	<b>1,400</b>	83	83	83	86	86	86
<b>CORRIENTES</b>	<b>0</b>						
Charata	92,500	88	93	96	100	100	100
Pcia. R. S. Peña	58,350	99	100	100	100	100	100
<b>CHACO</b>	<b>150,850</b>	92	96	98	100	100	100
<b>ENTRE RÍOS</b>	<b>100</b>	100	100	100	100	100	100
<b>FORMOSA</b>	<b>6,500</b>	95	100	100	100	100	100
<b>SALTA</b>	<b>12,396</b>	100	100	100	100	100	100
<b>SAN LUIS</b>	<b>4,550</b>	88	96	100	100	100	100
<b>SANTA FE</b>	<b>45,900</b>	93	97	100	100	100	100
Quimilí	121,127	27	32	55	65	82	87
Santiago del Estero	63,950	98	98	98	100	100	100
<b>SANTIAGO DEL ESTERO</b>	<b>185,077</b>	51	55	70	77	88	91
<b>TOTAL PAÍS</b>	<b>20/21</b>	<b>74</b>	<b>77</b>	<b>85</b>	<b>89</b>	<b>95</b>	<b>96</b>
	<b>19/20</b>	95	96	99	99	100	100

(\*) Cifras Provisorias



**AVANCE DE LA COSECHA DE MAIZ**  
CAMPAÑA: 2020/2021 (\*)

DELEGACIÓN	ÁREA SEMBRADA	24/06	01/07	08/07	15/07	22/07	29/07
	<i>Hectáreas</i>	%	%	%	%	%	%
Bahía Blanca	18,500	25	40	66	78	95	95
Bolívar	189,000	87	91	92	94	97	99
Bragado	207,025	70	70	70	70	75	85
General Madariaga	135,000	80	83	87	93	97	100
Junín	172,000	100	100	100	100	100	100
La Plata	41,500	85	89	94	96	98	99
Lincoln	320,000	94	94	94	95	98	98
Pehuajó	384,000	88	88	100	100	100	100
Pergamino	190,000	91	96	96	100	100	100
Pigüé	108,000	50	50	55	70	70	80
Salliqueló	206,000	99	99	99	99	100	100
Tandil	299,211	42	49	60	66	68	76
Tres Arroyos	295,000	76	78	81	81	82	86
25 de Mayo	170,000	94	96	96	96	97	97
<b>BUENOS AIRES</b> 20/21 19/20	<b>2,735,236</b> 2,472,520	79 77	81 80	86 82	88 86	90 88	93 90
Laboulaye	450,000	57	62	67	67	68	76
Marcos Juárez	470,000	96	96	98	99	99	99
Río Cuarto	800,000	30	35	41	52	56	71
San Francisco	750,000	63	63	63	69	77	83
Villa María	510,000	67	75	80	90	92	95
<b>CÓRDOBA</b> 20/21 19/20	<b>2,980,000</b> 2,924,573	59 89	62 93	66 95	72 98	76 99	83 99
Paraná	142,100	99	100	100	100	100	100
Rosario del Tala	315,000	97	97	98	98	98	98
<b>ENTRE RÍOS</b> 20/21 19/20	457,100 488,300	98 99	98 100	99 100	99 100	99 100	99 100
General Pico	410,000	61	66	68	71	75	80
Santa Rosa	170,000	41	51	59	64	69	78
<b>LA PAMPA</b> 20/21 19/20	580,000 529,500	55 70	62 75	65 80	69 85	73 87	79 90
Avellaneda	101,000	31	31	31	46	57	64
Cañada de Gómez	245,000	70	80	85	90	95	97
Casilda	156,500	86	90	91	92	92	98
Rafaela	362,970	80	80	82	91	93	96
Venado Tuerto	233,000	100	100	100	100	100	100
<b>SANTA FE</b> 20/21 19/20	<b>1,098,470</b> 1,120,960	79 85	82 88	84 90	89 92	92 93	94 96
CATAMARCA	18,400	20	25	30	32	45	65
CORRIENTES	11,000	100	100	100	100	100	100
CHACO (Charata)	118,000	45	46	52	67	80	90
CHACO (Pcia. R. S. Peña)	148,150	3	4	14	32	57	76
FORMOSA	38,000	4	10	15	50	75	90
JUJUY	7,551	50	60	80	100	100	100
MISIONES	31,150	100	100	100	100	100	100
SALTA	310,000	45	51	56	65	80	90
SAN LUIS	380,000	67	75	79	81	86	91
STGO. ESTERO	180,364	35	52	71	82	88	96
STGO. ESTERO (Quimilí)	560,000	21	26	42	52	80	89
TUCUMÁN	93,110	20	25	30	32	45	63
<b>TOTAL PAÍS</b> 20/21 19/20	<b>9,746,531</b> 9,504,473	<b>63</b> 82	<b>67</b> 86	<b>72</b> 89	<b>77</b> 92	<b>83</b> 94	<b>89</b> 96

**AVANCE DE LA COSECHA DE SOJA**  
CAMPAÑA 2020/2021 (\*)

DELEGACIÓN		ÁREA A SEMBRAR <i>Hectáreas</i>	24/06 %	01/07 %	08/07 %	15/07 %	22/07 %	29/07 %
Bolívar	1ª	204,000	100	100	100	100	100	100
	2ª	152,000	90	99	100	100	100	100
Bragado	1ª	253,000	100	100	100	100	100	100
	2ª	182,800	100	100	100	100	100	100
General Madariaga	1ª	35,000	100	100	100	100	100	100
	2ª	37,000	100	100	100	100	100	100
Junín	1ª	315,000	100	100	100	100	100	100
	2ª	195,000	100	100	100	100	100	100
La Plata	1ª	46,000	100	100	100	100	100	100
	2ª	26,000	100	100	100	100	100	100
Lincoln	1ª	425,000	100	100	100	100	100	100
	2ª	255,000	99	100	100	100	100	100
Pehuajó	1ª	403,895	100	100	100	100	100	100
	2ª	203,995	100	100	100	100	100	100
Pergamino	1ª	472,000	100	100	100	100	100	100
	2ª	230,000	100	100	100	100	100	100
Pigüé	1ª	122,500	100	100	100	100	100	100
	2ª	38,000	100	100	100	100	100	100
Salliqueló	1ª	154,000	100	100	100	100	100	100
	2ª	55,000	100	100	100	100	100	100
Tandil	1ª	252,766	100	100	100	100	100	100
	2ª	322,859	100	100	100	100	100	100
Tres Arroyos	1ª	260,000	100	100	100	100	100	100
	2ª	210,000	76	95	97	97	99	100
25 de Mayo	1ª	247,000	100	100	100	100	100	100
	2ª	136,000	100	100	100	100	100	100
<b>BUENOS AIRES</b>	<b>20/21</b>	<b>5,233,817</b>	99	100	100	100	100.0	100.00
	19/20	5,165,483	98	99	100	100	100	100
Laboulaye	1ª	467,268	100	100	100	100	100	100
	2ª	109,903	100	100	100	100	100	100
Marcos Juárez	1ª	626,700	100	100	100	100	100	100
	2ª	278,005	100	100	100	100	100	100
Río Cuarto	1ª	953,000	100	100	100	100	100	100
	2ª	125,300	100	100	100	100	100	100
San Francisco	1ª	765,374	100	100	100	100	100	100
	2ª	200,027	100	100	100	100	100	100
Villa María	1ª	677,200	100	100	100	100	100	100
	2ª	107,000	100	100	100	100	100	100
<b>CÓRDOBA</b>	<b>20/21</b>	<b>4,309,777</b>	100	100	100	100	100	100
	19/20	4,520,913	100	100	100	100	100	100
Paraná	1ª	192,000	100	100	100	100	100	100
	2ª	185,620	100	100	100	100	100	100
Rosario del Tala	1ª	410,000	100	100	100	100	100	100
	2ª	325,000	100	100	100	100	100	100
<b>ENTRE RÍOS</b>	<b>20/21</b>	<b>1,112,620</b>	100	100	100	100	100	100
	19/20	1,164,550	100	100	100	100	100	100

**AVANCE DE LA COSECHA DE SOJA**  
CAMPAÑA 2020/2021 (\*)

DELEGACIÓN		ÁREA A SEMBRAR <i>Hectáreas</i>	24/06 %	01/07 %	08/07 %	15/07 %	22/07 %	29/07 %
General Pico	1ª	345,000	100	100	100	100	100	100
	2ª	72,300	100	100	100	100	100	100
Santa Rosa	1ª	56,500	100	100	100	100	100	100
	2ª	16,400	100	100	100	100	100	100
<b>LA PAMPA</b>		<b>20/21</b>	<b>100</b>	<b>100</b>	<b>100</b>	<b>100</b>	<b>100</b>	<b>100</b>
		<b>19/20</b>	<b>100</b>	<b>100</b>	<b>100</b>	<b>100</b>	<b>100</b>	<b>100</b>
Avellaneda	1ª	108,000	100	100	100	100	100	100
	2ª	109,000	92	99	100	100	100	100
Cañada de Gómez	1ª	515,864	100	100	100	100	100	100
	2ª	320,624	100	100	100	100	100	100
Casilda	1ª	418,600	100	100	100	100	100	100
	2ª	199,600	100	100	100	100	100	100
Rafaela	1ª	379,952	100	100	100	100	100	100
	2ª	452,558	100	100	100	100	100	100
Venado Tuerto	1ª	382,000	100	100	100	100	100	100
	2ª	152,000	100	100	100	100	100	100
<b>SANTA FE</b>		<b>20/21</b>	<b>100</b>	<b>100</b>	<b>100</b>	<b>100</b>	<b>100</b>	<b>100</b>
		<b>19/20</b>	<b>100</b>	<b>100</b>	<b>100</b>	<b>100</b>	<b>100</b>	<b>100</b>
<b>CATAMARCA</b>	1ª	19,400	100	100	100	100	100	100
	2ª	20,400	100	100	100	100	100	100
<b>CORRIENTES</b>	1ª	4,490	100	100	100	100	100	100
	2ª	700	100	100	100	100	100	100
<b>CHACO (Charata)</b>	1ª	272,400	100	100	100	100	100	100
	2ª	60,080	100	100	100	100	100	100
<b>CHACO (Pcia. R. S. Peña)</b>	1ª	220,890	100	100	100	100	100	100
	2ª	49,650	100	100	100	100	100	100
<b>FORMOSA</b>		9,738	100	100	100	100	100	100
<b>JUJUY</b>	1ª	5,088	100	100	100	100	100	100
	2ª	5,679	100	100	100	100	100	100
<b>MISIONES</b>		3,750	100	100	100	100	100	100
<b>SALTA</b>	1ª	296,478	100	100	100	100	100	100
	2ª	38,239	100	100	100	100	100	100
<b>SAN LUIS</b>	1ª	196,300	100	100	100	100	100	100
	2ª	1,700	100	100	100	100	100	100
<b>STGO. ESTERO</b>	1ª	114,200	100	100	100	100	100	100
	2ª	92,200	100	100	100	100	100	100
<b>STGO. ESTERO (Quimilí)</b>	1ª	563,500	100	100	100	100	100	100
	2ª	308,250	100	100	100	100	100	100
<b>TUCUMÁN</b>	1ª	91,450	100	100	100	100	100	100
	2ª	74,900	100	100	100	100	100	100
<b>TOTAL PAÍS</b>		<b>20/21</b>	<b>100</b>	<b>99.93</b>	<b>99.96</b>	<b>99.96</b>	<b>99.99</b>	<b>100</b>
		<b>19/20</b>	<b>99</b>	<b>100</b>	<b>99.84</b>	<b>99.86</b>	<b>100.00</b>	<b>100</b>

(\*) Cifras Provisorias

**AVANCE DE LA COSECHA DE SORGO**  
CAMPAÑA: 2020/2021 (\*)

DELEGACIÓN	ÁREA SEMBRADA	24/06	01/07	08/07	15/07	22/07	29/07
	Hectáreas	%	%	%	%	%	%
Bahía Blanca	8,000						
Bolívar	2,000	88	95	98	99	99	100
Bragado	4,875	85	85	95	100	100	100
General Madariaga	2,560	100	100	100	100	100	100
Junín	7,800	100	100	100	100	100	100
La Plata	12,750	95	100	100	100	100	100
Lincoln	8,900	53	63	81	91	95	96
Pehuajó	8,250	100	100	100	100	100	100
Pergamino	25,550	83	91	91	100	100	100
Pigüé	11,000	29	29	33	33	40	80
Salliqueló	28,500	98	100	100	100	100	100
Tandil	5,434	48	100	100	100	100	100
Tres Arroyos	12,000	17	80	100	100	100	100
25 de Mayo	4,748	100	100	100	100	100	100
<b>BUENOS AIRES</b> 20/21	<b>142,367</b>	79	86	89	92	93	98
19/20	97,855	74	96	97	97	98	98
Laboulaye	23,000	73	79	88	88	92	100
Marcos Juárez	17,450	89	94	95	100	100	100
Río Cuarto	11,950	89	100	100	100	100	100
San Francisco	66,000	100	100	100	100	100	100
Villa María	25,600	90	91	91	96	100	100
<b>CÓRDOBA</b> 20/21	<b>144,000</b>	92	95	96	98	99	100
19/20	58,993	97	99	100	100	100	100
Paraná	53,000	100	100	100	100	100	100
Rosario del Tala	78,000	100	100	100	100	100	100
<b>ENTRE RÍOS</b> 20/21	<b>131,000</b>	100	100	100	100	100	100
19/20	68,600	100	100	100	100	100	100
General Pico	4,900	90	90	93	97	100	100
Santa Rosa	41,580	100	100	100	100	100	100
<b>LA PAMPA</b> 20/21	<b>46,480</b>	96	96	97	99	100	100
19/20	31,300	100	100	100	100	100	100
Avellaneda	69,300	99	100	100	100	100	100
Cañada de Gómez	12,000	100	100	100	100	100	100
Casilda	27,000	100	100	100	100	100	100
Rafaela	67,810	100	100	100	100	100	100
Venado Tuerto	5,700	100	100	100	100	100	100
<b>SANTA FE</b> 20/21	<b>181,810</b>	100	100	100	100	100	100
19/20	97,130	97	100	100	100	100	100
CATAMARCA	1,200	100	100	100	100	100	100
CORRIENTES	4,800	100	100	100	100	100	100
CHACO (Charata)	46,500	82	87	95	100	100	100
CHACO (Pcia. R. S. Peña)	45,830		1	18	39	73	92
FORMOSA	28,000		5	25	50	80	90
JUJUY	1,921	42	60	80	100	100	100
MISIONES	0						
SALTA	55,196	85	90	95	98	100	100
SAN LUIS	22,050	94	97	97	99	100	100
STGO. ESTERO	53,450	100	100	100	100	100	100
STGO. ESTERO (Quimilí)	74,000	100	100	100	100	100	100
TUCUMÁN	6,200	100	100	100	100	100	100
<b>TOTAL PAÍS</b> 20/21	<b>984,804</b>	<b>87</b>	<b>89</b>	<b>91</b>	<b>94</b>	<b>97</b>	<b>99</b>
19/20	520,128	92	97	98	99	100	100

(\*) Cifras Provisorias

**AVANCE DE LA SIEMBRA DE CEBADA**  
CAMPAÑA: 2021/2022 (\*)

DELEGACIÓN		ÁREA SEMBRADA	24/06	01/07	08/07	15/07	22/07	29/07
		Hectáreas	%	%	%	%	%	%
Bahía Blanca		48,000	57	82	95	100	100	100
Bolívar		72,000	61	79	90	99	100	100
Bragado		16,000	60	70	95	100	100	100
General Madariaga		8,200	90	95	100	100	100	100
Junín		12,000	100	100	100	100	100	100
La Plata		8,600	55	85	100	100	100	100
Lincoln		17,000	45	50	74	94	96	100
Pehuajó		58,980	100	100	100	100	100	100
Pergamino		4,950	87	100	100	100	100	100
Pigüé		174,000	54	80	80	80	90	90
Salliqueló		81,000	23	31	64	81	96	99
Tandil		196,000	59	74	90	95	100	100
Tres Arroyos		426,000	69	89	95	98	100	100
25 de Mayo		31,325	43	67	86	92	96	100
<b>BUENOS AIRES</b>	<b>21/22</b>	<b>1,154,055</b>	61	79	89	93	98	98
	20/21	1,045,422	51	67	75	81	91	93
Laboulaye		11,689	100	100	100	100	100	100
Marcos Juárez		5,700	85	100	100	100	100	100
Río Cuarto		3,500	100	100	100	100	100	100
San Francisco		10,710	80	100	100	100	100	100
Villa María		1,600	100	100	100	100	100	100
<b>CÓRDOBA</b>	<b>21/22</b>	<b>33,199</b>	91	100	100	100	100	100
	20/21	32,716	98	98	98	99	99	100
Paraná		2,000	40	64	80	100	100	100
Rosario del Tala		2,500	100	100	100	100	100	100
<b>ENTRE RÍOS</b>	<b>21/22</b>	<b>4,500</b>	73	84	91	100	100	100
	20/21	8,100	100	100	100	100	100	100
General Pico		38,300	59	69	80	85	95	99
Santa Rosa		74,000	20	30	70	90	100	100
<b>LA PAMPA</b>	<b>21/22</b>	<b>112,300</b>	33	43	73	88	98	100
	20/21	112,300	41	53	63	74	88	94
Avellaneda		0						
Cañada de Gómez		8,365	100	100	100	100	100	100
Casilda		2,400	100	100	100	100	100	100
Rafaela		4,000	100	100	100	100	100	100
Venado Tuerto		4,000	95	100	100	100	100	100
<b>SANTA FE</b>	<b>21/22</b>	<b>18,765</b>	99	100	100	100	100	100
	20/21	23,265	89	93	97	100	100	100
STGO. ESTERO		10,500	100	100	100	100	100	100
STGO. ESTERO (Quimilí)		6,640	80	100	100	100	100	100
<b>SANTIAGO DEL ESTERO</b>	<b>21/22</b>	<b>17,140</b>	94	100	100	100	100	100
	20/21	15,220	95	95	95	99	99	99
<b>TOTAL PAÍS</b>	<b>21/22</b>	<b>1,339,959</b>	<b>61</b>	<b>77</b>	<b>88</b>	<b>93</b>	<b>98</b>	<b>99</b>
	20/21	1,237,023	53	67	76	81	91	93

(\*) Cifras Provisorias

**AVANCE DE LA SIEMBRA DE TRIGO**  
CAMPAÑA: 2021/2022(\*)

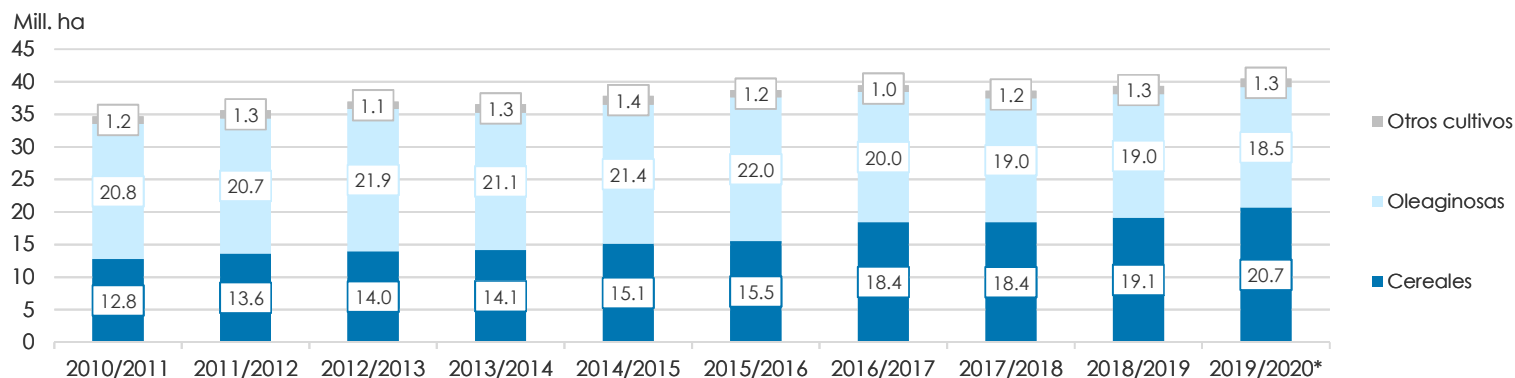
DELEGACIÓN	TIPO	ÁREA SEMBRADA	24/06	01/07	08/07	15/07	22/07	29/07
		Hectáreas	%	%	%	%	%	%
Bahía Blanca	T.Pan	88,750	57	86	97	100	100	100
	T.Fideo	2,000		30	70	100	100	100
Bolívar	T.Pan	117,000	21	43	50	86	97	100
	T.Fideo	3,000	25	45	80	100	100	100
Bragado	T.Pan	164,000	50	60	85	95	100	100
	T.Fideo	290	100	100	100	100	100	100
General Madariaga		40,600	50	56	67	83	97	100
Junín		192,500	84	94	99	100	100	100
La Plata		21,290	35	58	80	93	98	100
Lincoln		250,000	49	64	80	93	98	100
Pehuajó	T.Pan	199,200	78	100	100	100	100	100
Pergamino		219,400	75	100	100	100	100	100
Pigüé	T.Pan	258,000	50	60	70	90	100	100
	T.Fideo	14,000	50	60	70	90	100	100
Saliqueló	T.Pan	178,000	45	53	80	84	99	100
	T.Fideo	1,700	5	12	59	100	100	100
Tandil	T.Pan	299,000	37	47	66	73	87	90
	T.Fideo	5,700		17	26	46	63	73
Tres Arroyos	T.Pan	420,000	49	83	90	94	98	99
	T.Fideo	72,000	48	55	62	70	92	97
25 de Mayo	T.Pan	139,200	15	50	89	94	100	100
	T.Fideo	405		50	80	95	100	100
<b>BUENOS AIRES</b>	<b>21/22</b>	<b>2,686,035</b>	51	68	78	86	92	93
	20/21	2,747,900	48	66	77	84	90	93
Laboulaye	T.Pan	185,640	76	87	92	100	100	100
	T.Fideo	590	43	52	77	87	92	100
Marcos Juárez		285,800	99	100	100	100	100	100
Río Cuarto		118,000	95	100	100	100	100	100
San Francisco	T.Pan	329,000	80	92	100	100	100	100
	T.Fideo	1,454	47	100	100	100	100	100
Villa María		150,200	90	100	100	100	100	100
<b>CÓRDOBA</b>	<b>21/22</b>	<b>1,070,684</b>	87	95	98	100	100	100
	20/21	1,025,044	86	86	86	97	97	97
Paraná		215,000	30	57	83	93	99	100
Rosario del Tala		350,000	49	65	81	95	95	99
<b>ENTRE RÍOS</b>	<b>21/22</b>	<b>565,000</b>	42	62	82	94	97	99
	20/21	549,875	57	63	77	91	98	100
General Pico		134,100	43	56	75	82	92	97
Santa Rosa		219,400	30	40	60	80	91	100
<b>LA PAMPA</b>	<b>21/22</b>	<b>353,500</b>	35	46	66	81	91	99
	20/21	352,200	40	57	65	84	89	96
Avellaneda		161,400	91	99	100	100	100	100
Cañada de Gómez		315,000	100	100	100	100	100	100
Casilda		178,200	95	100	100	100	100	100
Rafaela		530,500	47	70	91	100	100	100
Venado Tuerto		203,000	95	100	100	100	100	100
<b>SANTA FE</b>	<b>21/22</b>	<b>1,388,100</b>	77	88	97	100	100	100
	20/21	1,326,620	70	79	86	93	94	96
CATAMARCA		19,300	100	100	100	100	100	100
CORRIENTES		1,570		50	100	100	100	100
CHACO (Charata)		72,000	78	92	100	100	100	100
CHACO (Pcia. R. S. Peña)		69,000	75	81	81	81	81	81
FORMOSA		0						
JUJUY		4,206	100	100	100	100	100	100
MISIONES		0						
SALTA	T.Pan	90,110	97	100	100	100	100	100
	T.Fideo	6,000	100	100	100	100	100	100
SAN LUIS	T.Pan	13,000	100	100	100	100	100	100
	T.Fideo	600	100	100	100	100	100	100
STGO. ESTERO	T.Pan	100,000	100	100	100	100	100	100
	T.Fideo	2,900	100	100	100	100	100	100
STGO. ESTERO (Quimilí)		410,000	80	100	100	100	100	100
TUCUMÁN	T.Pan	70,000	100	100	100	100	100	100
	T.Fideo	3,700	100	100	100	100	100	100
<b>TOTAL PAÍS</b>	<b>21/22</b>	<b>6,925,705</b>	<b>64</b>	<b>78</b>	<b>87</b>	<b>93</b>	<b>96</b>	<b>97</b>
	20/21	6,730,000	63	74	81	90	94	96

(\*) Cifras Provisorias

**ÁREA SEMBRADA DE GRANOS Y ALGODÓN DE LA REPÚBLICA ARGENTINA** (en Ha)  
CAMPAÑAS 2010/2011- 2019/2020 (\*)

CULTIVOS	2010/2011	2011/2012	2012/2013	2013/2014	2014/2015	2015/2016	2016/2017	2017/2018	2018/2019	2019/2020*
ALPISTE	17,000	14,000	14,000	28,000	26,000	19,000	32,000	15,000	27,000	15,000
ARROZ	258,000	237,000	233,000	243,000	239,000	215,000	206,000	202,000	195,000	185,000
AVENA	1,133,000	1,057,000	1,224,000	1,460,000	1,340,000	1,329,000	1,350,000	1,151,000	1,364,000	1,485,000
CEBADA	804,000	1,229,000	1,876,000	1,342,000	1,082,000	1,514,000	980,000	1,020,000	1,355,000	1,280,000
CENTENO	159,000	156,000	163,000	310,000	319,000	332,000	307,000	323,000	345,000	726,000
MAIZ	4,560,000	5,000,000	6,100,000	6,100,000	6,000,000	6,900,000	8,480,000	9,140,000	9,000,000	9,500,000
MIJO	37,000	42,000	41,300	16,000	11,000	13,000	6,940	6,380	8,000	11,000
SORGO GRANIFERO	1,233,000	1,266,000	1,158,000	997,000	840,000	843,000	728,000	640,000	530,000	520,000
TRIGO	4,580,000	4,630,000	3,160,000	3,650,000	5,260,000	4,380,000	6,360,000	5,930,000	6,290,000	6,950,000
Subtotal Cereales	12,781,000	13,631,000	13,969,300	14,146,000	15,117,000	15,545,000	18,449,940	18,427,380	19,114,000	20,672,000
CARTAMO	92,000	171,000	119,000	9,000	44,000	80,000	26,000	35,000	28,650	27,000
COLZA	13,000	30,000	93,000	72,000	56,000	37,000	25,000	18,300	18,700	16,600
GIRASOL	1,758,000	1,851,000	1,660,000	1,300,000	1,465,000	1,435,000	1,860,000	1,704,000	1,940,000	1,550,000
LINO	25,750	17,000	15,000	18,000	15,000	17,000	13,000	12,400	14,200	9,000
SOJA	18,885,000	18,670,000	20,000,000	19,700,000	19,790,000	20,479,000	18,057,000	17,260,000	17,000,000	16,900,000
Subtotal Oleaginosas	20,773,750	20,739,000	21,887,000	21,099,000	21,370,000	22,048,000	19,981,000	19,029,700	19,001,550	18,502,600
ALGODON	640,765	622,000	411,000	552,000	524,000	406,000	253,000	327,000	441,000	450,000
MANI	264,000	307,000	418,000	412,000	425,500	370,000	364,000	452,000	389,000	370,000
POROTO	273,000	338,000	277,000	352,000	438,000	377,000	424,000	418,000	421,000	490,000
Subtotal Otros Cultivos	1,177,765	1,267,000	1,106,000	1,316,000	1,387,500	1,153,000	1,041,000	1,197,000	1,251,000	1,310,000
<b>TOTAL</b>	<b>34,732,515</b>	<b>35,637,000</b>	<b>36,962,300</b>	<b>36,561,000</b>	<b>37,874,500</b>	<b>38,746,000</b>	<b>39,471,940</b>	<b>38,654,080</b>	<b>39,366,550</b>	<b>40,484,600</b>

(\*) Cifras Provisorias

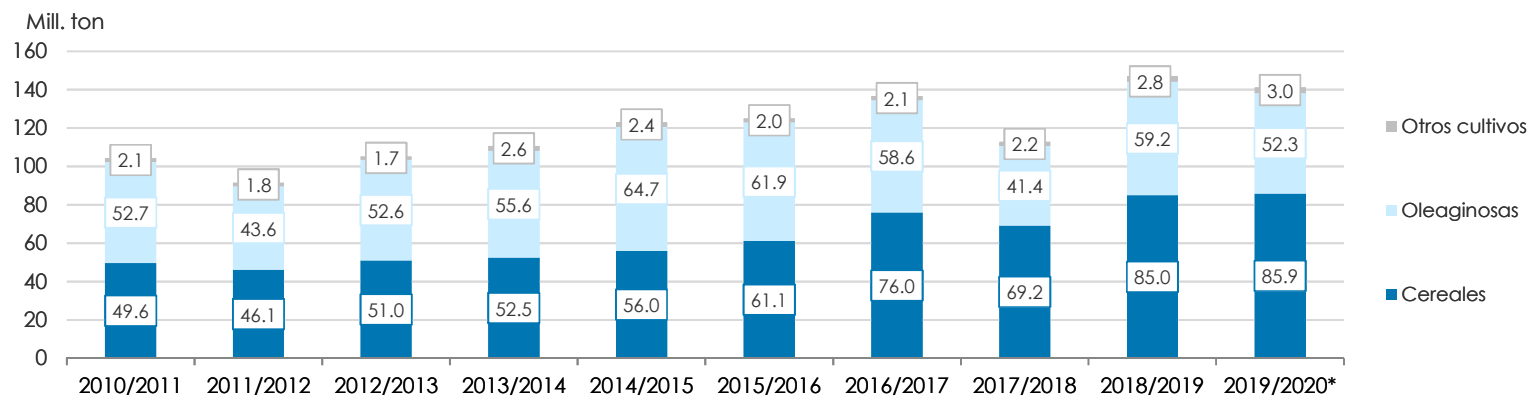




**VOLÚMENES DE PRODUCCIÓN DE GRANOS Y ALGODÓN** (en Ton)  
CAMPAÑAS 2010/2011- 2019/2020 (\*)

CULTIVOS	2010/2011	2011/2012	2012/2013	2013/2014	2014/2015	2015/2016	2016/2017	2017/2018	2018/2019	2019/2020*
ALPISTE	27,000	23,000	18,000	53,000	32,000	29,000	44,000	22,000	41,000	20,500
ARROZ	1,748,000	1,568,000	1,560,000	1,580,000	1,560,000	1,400,000	1,330,000	1,368,000	1,190,000	1,220,000
AVENA	660,000	415,000	496,000	445,000	525,000	553,000	785,000	492,000	572,000	600,000
CEBADA	2,980,000	4,100,000	5,170,000	4,730,000	2,920,000	4,950,000	3,300,000	3,740,000	5,060,000	3,780,000
CENTENO	44,000	43,000	40,000	52,000	97,000	61,000	79,000	86,000	87,000	221,000
MAIZ	23,800,000	21,200,000	32,100,000	33,000,000	33,800,000	39,800,000	49,500,000	43,460,000	57,000,000	58,500,000
MIJO	8,000	17,400	11,200	3,000	4,640	6,870	5,330	2,250	4,000	5,400
SORGO GRANIFERO	4,460,000	4,250,000	3,600,000	3,470,000	3,100,000	3,030,000	2,530,000	1,560,000	1,600,000	1,850,000
TRIGO	15,900,000	14,500,000	8,000,000	9,200,000	13,930,000	11,300,000	18,390,000	18,500,000	19,460,000	19,770,000
Subtotal Cereales	49,627,000	46,116,400	50,995,200	52,533,000	55,968,640	61,129,870	75,963,330	69,230,250	85,014,000	85,966,900
CARTAMO	56,000	108,000	50,000	3,000	29,000	52,000	18,000	28,000	24,000	22,500
COLZA	23,000	51,000	128,000	112,000	105,000	67,000	50,000	35,000	40,000	32,500
GIRASOL	3,672,000	3,340,000	3,100,000	2,060,000	3,160,000	3,000,000	3,550,000	3,540,000	3,800,000	3,230,000
LINO	32,000	21,000	17,000	20,000	17,000	20,000	17,000	14,000	19,500	9,950
SOJA	48,900,000	40,100,000	49,300,000	53,400,000	61,400,000	58,800,000	55,000,000	37,790,000	55,300,000	49,000,000
Subtotal Oleaginosas	52,683,000	43,620,000	52,595,000	55,595,000	64,711,000	61,939,000	58,635,000	41,407,000	59,183,500	52,294,950
ALGODON	1,038,000	709,000	543,000	1,019,000	795,000	670,000	616,000	814,000	873,000	1,100,000
MANI	701,000	686,000	1,026,000	1,170,000	1,000,000	1,000,000	1,080,000	921,000	1,337,000	1,300,000
POROTO	333,000	361,000	95,700	430,000	600,000	370,000	414,000	473,000	579,000	630,000
Subtotal Otros Cultivos	2,072,000	1,756,000	1,664,700	2,619,000	2,395,000	2,040,000	2,110,000	2,208,000	2,789,000	3,030,000
<b>TOTAL</b>	<b>104,382,000</b>	<b>91,492,400</b>	<b>105,254,900</b>	<b>110,747,000</b>	<b>123,074,640</b>	<b>125,108,870</b>	<b>136,708,330</b>	<b>112,845,250</b>	<b>146,986,500</b>	<b>141,291,850</b>

(\*) Cifras Provisorias



# PRODUCCIÓN DE CULTIVOS EN LA REPÚBLICA ARGENTINA

CAMPAÑA 2019/2020 (\*)

CULTIVOS	ÁREA SEMBRADA <i>Miles ha</i> (1)	ÁREA NO COSECHADA <i>Miles ha</i>	ÁREA COSECHADA <i>Miles ha</i> (2)	%  (2)/(1)	RENDIMIENTO  <i>qq/ha</i> (3)	PRODUCCIÓN  <i>Miles ton</i> (2)*(3)/10
ALPISTE	15	0	15	100	14.0	21
ARROZ	185	0	185	100	65.9	1,220
AVENA	1,485	1,163	322	22	18.6	600
CEBADA	1,280	159	1,121	88	33.7	3,780
CENTENO	726	618	108	15	20.4	220
MAÍZ	9,500	1,800	7,700	81	76.0	58,500
MIJO	11	8	4	32	15.5	5
SORGO GRANIFERO	520	120	400	77	46.3	1,850
TRIGO	6,950	220	6,730	97	29.4	19,770
Subtotal Cereales	20,672	4,088	16,585	80	-	85,966
CÁRTAMO	27	0	27	100	8.5	23
COLZA	17	0	17	100	19.4	33
GIRASOL	1,550	20	1,530	99	21.1	3,230
LINO	9	0	9	100	11.1	10
SOJA	16,900	200	16,700	99	29.3	49,000
Subtotal Oleaginosas	18,503	220	18,283	99	-	52,296
ALGODÓN	450	30	420	93	26.2	1,100
MANÍ	370	1	369	99	35.2	1,300
POROTOS	490	2	488	99	12.9	630
TOTAL PAÍS	40,485	4,341	36,145	89	-	141,292

(\*) Cifras Provisorias

## HUMEDAD Y ESTADO DE LOS CULTIVOS

Desde el 22/07/2021 al 28/07/2021

PROVINCIA		DELEGACIÓN		MAIZ								Humedad	
				Estadio Fenológico					Estado General				
E	C	F	L	M	MB	B	R	M					
BUENOS AIRES	BAHÍA BLANCA	-	-	-	-	100	-	100	-	-	A		
	BOLÍVAR	-	-	-	-	100	-	100	-	-	A		
	BRAGADO	-	-	-	-	100	-	94	6	-	A		
	GENERAL MADARIAGA	-	-	-	-	-	-	-	-	-	-		
	JUNÍN	-	-	-	-	-	-	-	-	-	-		
	LA PLATA	-	-	-	-	100	50	50	-	-	A		
	LINCOLN	-	-	-	-	100	-	82	18	-	A		
	PEHUAJÓ	-	-	-	-	-	-	-	-	-	-		
	PERGAMINO	-	-	-	-	-	-	-	-	-	-		
	PIGÜÉ	-	-	-	-	100	-	60	36	4	A/R/PS		
	SALLIQUELÓ	-	-	-	-	-	-	-	-	-	-		
	TANDIL	-	-	-	-	100	6	84	10	-	A		
	TRES ARROYOS	-	-	-	-	100	-	75	25	-	A/R		
25 DE MAYO	-	-	-	-	100	-	100	-	-	A			
CÓRDOBA	LABOULAYE	-	-	-	-	100	33	54	9	4	A		
	MARCOS JUÁREZ	-	-	-	-	100	5	88	5	2	A		
	RÍO CUARTO	-	-	-	-	100	-	80	20	-	A		
	SAN FRANCISCO	-	-	-	-	100	-	62	38	-	A/R		
	VILLA MARÍA	-	-	-	-	100	-	75	25	-	A		
ENTRE RÍOS	PARANÁ	-	-	-	-	-	-	-	-	-	-		
	ROSARIO DEL TALA	-	-	-	-	100	5	65	30	-	E/A		
LA PAMPA	GENERAL PICO	-	-	-	-	100	-	60	30	10	E/A		
	SANTA ROSA	-	-	-	-	100	-	100	-	-	R		
SANTA FE	AVELLANEDA	-	-	-	-	100	-	74	20	6	A/R		
	CAÑADA de GÓMEZ	-	-	-	-	100	24	48	28	-	A		
	CASILDA	-	-	-	-	100	24	55	18	3	A		
	RAFAELA	-	-	-	-	100	6	73	20	1	A		
	VENADO TUERTO	-	-	-	-	-	-	-	-	-	-		
CATAMARCA	CATAMARCA	-	-	-	-	100	-	70	30	-	PS		
CORRIENTES	CORRIENTES	-	-	-	-	-	-	-	-	-	-		
CHACO	CHARATA	-	-	-	-	100	6	73	18	3	R/PS		
	ROQUE SÁENZ PEÑA	-	-	-	-	100	-	66	34	-	A/R		
FORMOSA	FORMOSA	-	-	-	-	-	-	-	-	-	-		
JUJUY	JUJUY	-	-	-	-	-	-	-	-	-	-		
MISIONES	POSADAS	-	-	-	-	-	-	-	-	-	-		
SALTA	SALTA	-	-	-	-	100	-	100	-	-	A/R		
SAN LUIS	SAN LUIS	-	-	-	-	100	-	100	-	-	A		
SANTIAGO DEL ESTERO	SANTIAGO DEL ESTERO	-	-	-	-	100	-	100	-	-	A/R		
	QUIMILÍ	-	-	-	-	100	-	71	22	7	A/R/PS		
TUCUMÁN	TUCUMÁN	-	-	-	-	100	-	66	34	-	PS		

Las cifras expresan porcentaje de la superficie del área sembrada.

Estado general: MB: Muy Bueno, B: Bueno, R: Regular, M: Malo.

Humedad: A: Adecuada, R: Regular, E: Exceso, I: Inundación, PS: Principio de Sequía, S: Sequía.

Estadio Fenológico: E: Emergencia; C: Crecimiento; F: Floración; L: Llenado; M: Madurez

(\*) La sumatoria puede ser inferior a 100, correspondiendo la diferencia a siembras aún sin emerger.

## HUMEDAD Y ESTADO DE LOS CULTIVOS

Desde el 22/07/2021 al 28/07/2021

		TRIGO (Pan)									
PROVINCIA	DELEGACIÓN	Estadio Fenológico					Estado General				Humedad
		E	C	F	L	M	MB	B	R	M	
BUENOS AIRES	BAHÍA BLANCA	-	100	-	-	-	-	89	11	-	A
	BOLÍVAR	100	-	-	-	-	-	100	-	-	A
	BRAGADO	-	100	-	-	-	-	100	-	-	A
	GENERAL MADARIAGA	18	82	-	-	-	-	100	-	-	A
	JUNÍN	-	100	-	-	-	-	100	-	-	A/R
	LA PLATA	20	80	-	-	-	100	-	-	-	A
	LINCOLN	-	100	-	-	-	-	100	-	-	A
	PEHUAJÓ	-	100	-	-	-	100	-	-	-	A/R/PS
	PERGAMINO	-	100	-	-	-	-	100	-	-	A
	PIGÜÉ	50	50	-	-	-	-	100	-	-	S
	SALLIQUELÓ	31	52	-	-	-	-	-	-	-	A/R
	TANDIL	22	57	-	-	-	-	-	-	-	A
TRES ARROYOS	28	72	-	-	-	17	83	-	-	A	
25 DE MAYO	3	97	-	-	-	-	100	-	-	A/R	
CÓRDOBA	LABOULAYE	-	100	-	-	-	47	48	3	2	A
	MARCOS JUÁREZ	-	100	-	-	-	4	96	-	-	A
	RÍO CUARTO	-	100	-	-	-	-	100	-	-	A
	SAN FRANCISCO	-	100	-	-	-	6	67	26	-	R
	VILLA MARÍA	-	100	-	-	-	-	100	-	-	A
ENTRE RÍOS	PARANÁ	3	97	-	-	-	-	100	-	-	A
	ROSARIO DEL TALA	10	90	-	-	-	-	-	-	-	E/A
LA PAMPA	GENERAL PICO	16	84	-	-	-	-	100	-	-	A/R
	SANTA ROSA	100	-	-	-	-	-	100	-	-	R
SANTA FE	AVELLANEDA	-	100	-	-	-	-	96	4	-	A/R
	CAÑADA de GÓMEZ	-	100	-	-	-	100	-	-	-	A
	CASILDA	-	100	-	-	-	25	75	-	-	A
	RAFAELA	3	97	-	-	-	-	100	-	-	A
	VENADO TUERTO	-	100	-	-	-	-	100	-	-	A
CATAMARCA	CATAMARCA	-	100	-	-	-	-	-	100	-	PS
CORRIENTES	CORRIENTES	83	17	-	-	-	-	-	-	-	A
CHACO	CHARATA	-	85	15	-	-	35	56	10	1	R/PS
	ROQUE SÁENZ PEÑA	-	100	-	-	-	100	-	-	-	A
FORMOSA	FORMOSA	-	-	-	-	-	-	-	-	-	-
JUJUY	JUJUY	-	97	3	-	-	-	100	-	-	S
MISIONES	POSADAS	-	-	-	-	-	-	-	-	-	-
SALTA	SALTA	-	100	-	-	-	-	100	-	-	A/R
SAN LUIS	SAN LUIS	-	100	-	-	-	-	100	-	-	A
SANTIAGO DEL ESTERO	SANTIAGO DEL ESTERO	-	75	-	-	-	-	100	-	-	A/R
	QUIMILÍ	-	100	-	-	-	-	100	-	-	A/R/PS
TUCUMÁN	TUCUMÁN	-	100	-	-	-	-	0	100	-	R/PS

Las cifras expresan porcentaje de la superficie del área sembrada.

Estado general: MB: Muy Bueno, B: Bueno, R: Regular, M:Malo.

Humedad: A: Adecuada, R: Regular, E: Exceso, I : Inundación, PS: Principio de Sequía, S: Sequía.

Estadio Fenológico: E: Emergencia; C:Crecimiento; F: Floración; L: Llenado; M: Madurez

(\*) La sumatoria puede ser inferior a 100, correspondiendo la diferencia a siembras aún sin emerger.



Ministerio de Agricultura,  
Ganadería y Pesca  
**Argentina**